



M

ASYW ŚLEŻY

MEZOREGIONY SUDETÓW TURYSTYCZNIE

Od stuleci, znajdujący się około 30 km w kierunku południowo-zachodnim od Wrocławia, masyw Ślęży przyciąga wzrok i ciekawość człowieka, czego świadectwem są liczne legendy, wyrobiska i inne pozostałości związane z działalnością istot ludzkich.

Jego dominantą jest Ślęza, określana też mianem uświęconego wzgórza, Świętej Góry czy Słowiańskiego Olimpu. Szczyt ten, przy wysokości 718 m n.p.m., wyrasta ponad 500 m nad otoczenie i stanowi najwyższy punkt zarówno całego Przedgórze Sudeckiego jak i masywu, sam w sobie będąc wspaniałym punktem widokowym i orientacyjnym.

Jednakże mezoregion Masyw Ślęży, to nie tylko masyw górski. Opisywany obszar zajmuje powierzchnię 106 km², graniczy z dwoma innymi mezoregionami: od północy i wschodu z Równiną Wrocławską (linia: Strzelce – Sobótka – Kunów – Nasławice – Janówek – Stupice), a od południa i zachodu z Równiną Wrocławską (linia: Stupice – Kietczyn – Książnica – Kątki – Zebrzydów – Strzelce).



Mezoregion Masyw Ślęży

Wycinek mapy pochodzi z serwisu
<https://geoserwis.gdos.gov.pl>

Część centralna mezoregionu obejmuje masyw górski składający się z dwóch części rozdzielonych przełęczą Tapadła. Północną tworzy zwarta część ze Ślężą, Gozdnicą, Wieżycą i Stolną, natomiast część południową stanowią: Radunia, Czernica oraz Wzgórza Oleszeńskie i Kietczyńskie.



*Niszczący pałac w Piotrówku
fot. Waldemar Kubiak; 2018*

Większość obszaru mezoregionu obejmuje Ślązański Park Krajobrazowy założony w 1988 roku i liczący 15.922 ha (81,9 km²). W jego granicach znajdują się trzy rezerваты przyrody: „Góra Radunia”, „Łąka Sulistrowicka” i „Góra Śląza”. Perłą pierwszego są paprocie serpentynitowe: zanokcica ciemna, zanokcica serpentynitowa, zanokcica klinowata i kończysta. Drugi to raj dla wielbicieli roślinności zielnej. Rosną w nim takie gatunki chronione jak: kosaciec syberyjski, goździk pyszny, lilia złotogłów, pełnik europejski czy storczyki: szerokolistny i plamisty oraz wiele innych ciekawych roślin. Trzecim rezerwatem jest „Góra Śląza”, w którym ochronie podlegają elementy przyrody ożywionej (wiąz górski, lilia złotogłów, czyściec alpejski, krasnorost), nieożywionej (Skalna Perć, Skały Husyckie, Zbójnickie Skały, Wiszące Skały i Olbrzymki), stanowiska archeologiczne oraz zabytki bądź obiekty budowlane (Dom Turysty im. Romana Zmorskiego i Kościół Nawiedzenia NMP).

Podróżując po całym mezoregionie, prawie każdy turysta odnajdzie coś dla siebie. Wielbiciele wędrówek górskich znajdą łagodne szlaki, szerokie dukty leśne, wspaniałe panoramy, gołoborza, a nawet skalne ścieżki. Wszystko to okraszone, uznanymi przez niektórych za cudowne, orzeźwiający

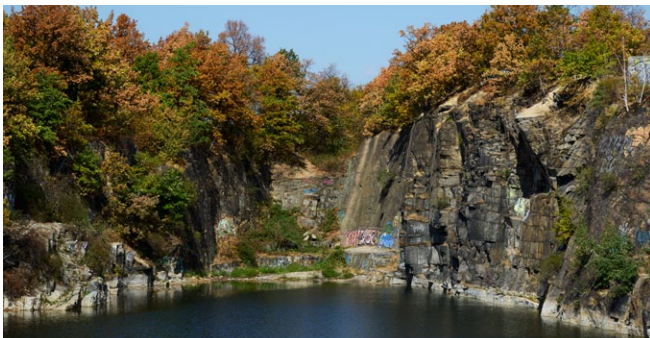
źródłkami (Święte Źródło, Klasztorne, Kacza Kałuża czy Źródło Życia), kamiennymi rzeźbami (Niedźwiedź, Postać z rybą, Mnich, Grzyb), kręgami kultowymi czy duchami bożych bojowników przemkających przy relikwach ślązańskiego zamku. Znaczący architektury i sztuki sakralnej mogą podziwiać sobótczańskie świątynie, kościoły na Ślązy bądź sanktuarium w Sulistrowiczkach. W masywie znajdują się również wieże widokowe. Najbardziej znaną jest dwunastometrowa konstrukcja na szczycie Ślązy. Wytrwali fani mogą dotrzeć do dwóch tzw. wież Bismarcka — na Wieżycy (1907) i na Jańskiej Górze nad



*Starożytna rzeźba kamienna Niedźwiedź, polana podszczytowa, Śląza
fot. Waldemar Kubiak; 2015*

Piotrówką (1869). Amatorzy zespołów pałacowo-parkowych, pozostałości po pałacach, dworach czy folwarkach również powinni zaspokoić ciekawość po odwiedzeniu Piotrówka, Wenecji w Sulistrowiczkach, Sobótki-Górki czy Będkowic.

Dla entuzjastów sztolni, starożytnych kamieniołomów czy innych wyrobisk mezoregion ten stanowi istne eldorado. Historia terenu nierozdzielnie związana jest z górnictwem już od czasów starożytnych. Wydobywano tutaj chociażby granit, gąbro, żelazo tytan i wanad oraz



*Nieczynny kamieniołom w Chwałkowie
fot. Waldemar Kubiak; 2015*



*Strzeblowskie Kopalnie Surowców Mineralnych, w tle Ślęza
fot. Waldemar Kubiak; 2015*

serpentyt (neolityczna kopalnia odkrywkowa na Jańskiej Górze), magnezyt (Wiry, Sobótka, Kantyna w Chwałkowie), a także chromit (Czernica). Niektóre z tych miejsc są łatwo dostępne i bezpieczne, inne wymagają specjalistycznej wiedzy, sprzętu i umiejętności. By dostrzec jeszcze inne trzeba dobrze wysilić wzrok, by w zbiorowiskach kamieni dostrzec ślad po wiertle bądź rozpoznać fragment kamienia młyńskiego.

Sobótka i jej najbliższa okolica stały się popularnym miejscem weekendowych wycieczek. Mimo, że trudno tam w sobotę lub niedzielę odnaleźć ciszę i spokój, w dalszych częściach mezoregionu są one na wyciągnięcie ręki i można się swobodnie rozkoszować przyrodą, zabytkami oraz przygodą.



*Ślęza — widok z drogi na Przełęcz Stupicką
fot. Waldemar Kubiak; 2015*

Opracowała Agata Kubiak, kwiecień 2022

Więcej zdjęć:

<https://kwab.pl/sudety/masyw-slezy-zdjecia/>

